

CORPO B - FRONTE SUD - ESTERNO

Al fine di differenziare maggiormente i corpi di fabbrica, il corpo B sarà caratterizzato da elementi tipici della cascina tradizionale lombarda, quali pilastri in mattoni, parapetti in ferro, aperture con dimensioni ridotte e facciata intonacata con colori chiari.

CORPO C - FRONTE SUD - ESTERNO

LOGGIATO

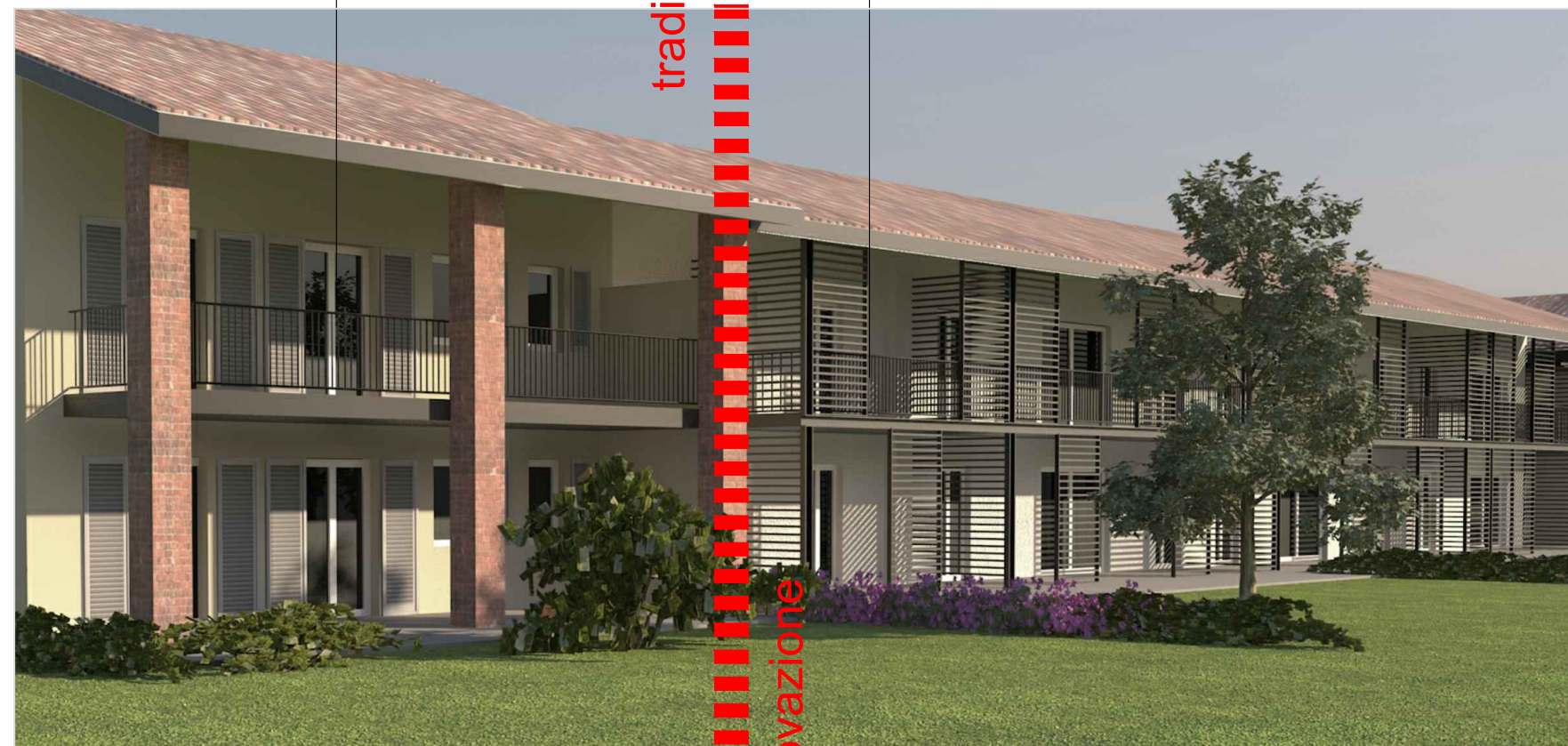
Sarà previsto un loggiato continuo su tutto il fronte sud.

DIFFERENZIAZIONE DELLE FACCIATE

Esternamente sarà trattato con un sistema di pannelli che proteggeranno le ampie vetrate dall'irraggiamento solare e che contribuiranno alla minore percezione dall'esterno delle superfici aggettanti.

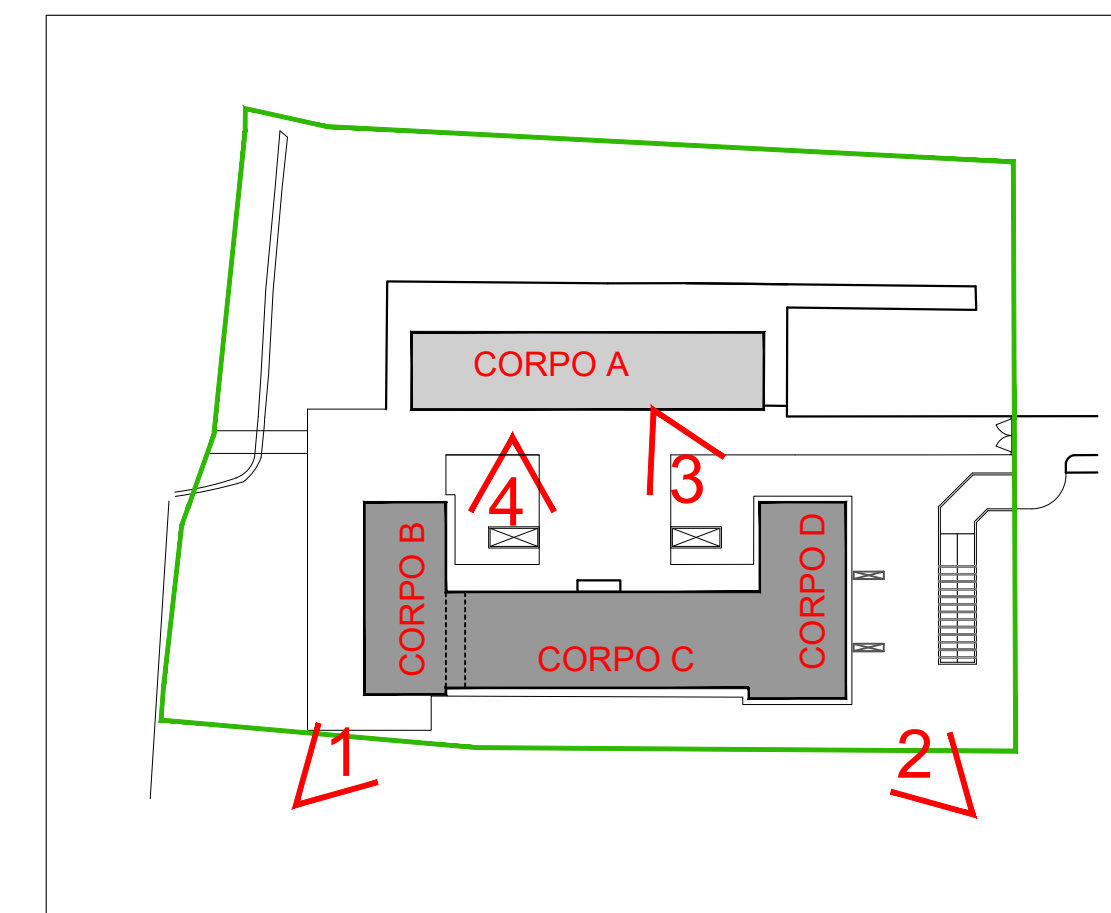
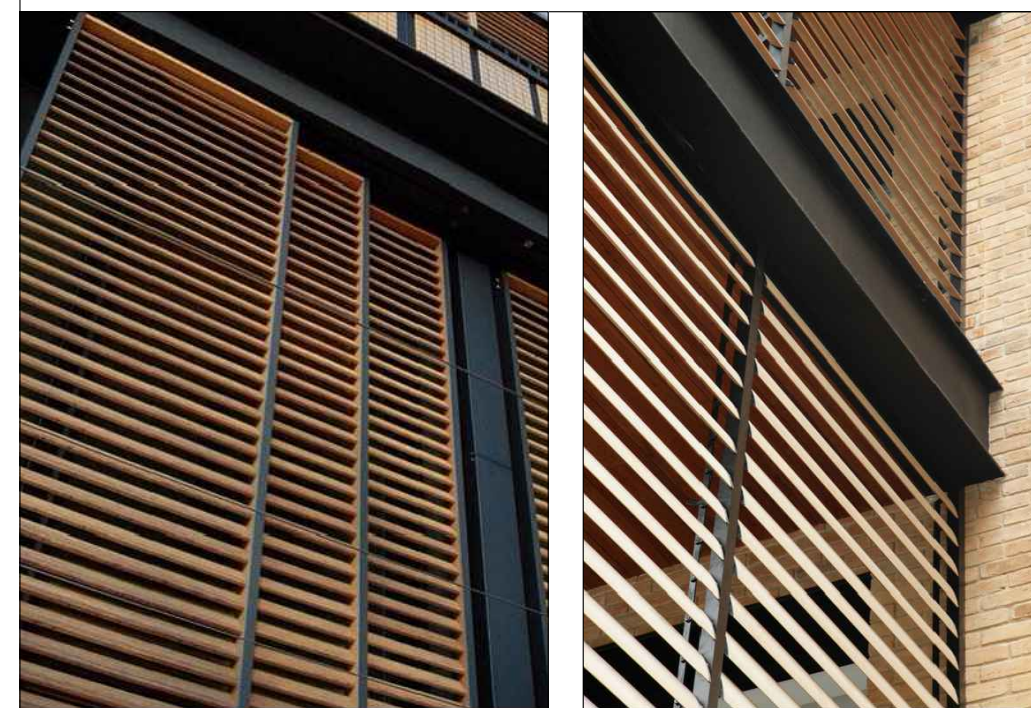
MATERIALI

Il Corpo C sarà caratterizzato dall'impiego di materiali più contemporanei e innovativi, come i frangisole e il ferro per la struttura dei loggiati. I solai in ferro avranno uno spessore ridotto, in modo da non appesantire la percezione della struttura. La facciata del fabbricato verrà intonacata con colori chiari, mentre la copertura sarà in tegole tipo "coppo lombardo".



VISTA 1 - fronte sud (esterno)

ELEMENTI INNOVATIVI



KEY PLAN

VISTA 2 - fronte est (esterno)



VISTA 3 - fronte ovest (interno)



VISTA 4 - fronte nord (interno)



CORPO D - FRONTE SUD/EST - ESTERNO

Il corpo D verrà trattato sia internamente, che esternamente con materiali più tradizionali, al fine di richiamare la sua origine più "antica".

Le facciate verso sud ed est saranno del tipo "chiuso" caratterizzate da elementi tipici della cascina lombarda come gli archi a chiusura dei loggiati.

La facciata sarà anch'essa intonacata con colori chiari.

CORPO D -CORTE INTERNA

Anche le facciate interne del corpo D verranno trattate con materiali più tradizionali, quali pilastri in mattoni, solaio del loggiato e gronde in legno, parapetti in ferro a disegno semplice.

La facciata sarà intonacata con colori chiari.

CORPO C -CORTE INTERNA

Al fine di riutilizzare e richiamare gli elementi tipici della cascina lombarda, si prevede l'inserimento di un ballatoio continuo con solaio di spessore ridotto (tipo pietra) con parapetto in ferro a disegno semplice e relativi montanti decorativi.

La facciata del corpo C verrà intonacata con colori chiari e presenterà aperture più piccole, in modo da richiamare il fronte nord del fabbricato A.

LINEE GUIDA

ART.2.1.a LINEE GUIDA

I nuovi edifici B-C-D non devono realizzare una quinta edilizia unica, omogenea ed indifferenziata. La quinta edilizia, pur continua, deve essere il prodotto di edifici differenti attraverso il disegno di giaciture e/o trattamenti superficiali differenti.

ART.2.1.b LINEE GUIDA

LOGGIATO

Il trattamento delle facciate dovrà essere il più possibile coerente con il nuovo impianto cortilizio.

In particolare verranno mantenuti gli elementi caratteristici che specificano l'individualità del luogo: il loggiato presente nel corpo A verrà richiamato e reinterpretato nei corpi B, C, D.

Verso l'esterno il disegno dei balconi dovrà essere il più possibile integrato con un sistema di pannelli scorrevoli che, oltre alla protezione degli alloggi dall'irraggiamento solare, potranno contribuire alla minore percezione dall'esterno delle superfici aggettanti.

DIFFERENZIAZIONE DELLE FACCIATE

Il trattamento delle facciate esterne dovrà permettere la lettura dei differenti corpi edilizia, in particolare differenziando il Corpo C dai corpi trasversali B e D.

APERTURE

Il disegno delle aperture non sarà indifferente agli affacci interni ed esterni e alle articolazioni dei differenti corpi di fabbrica.

SOLAI AGGETTANTI

I solai aggettanti dei balconi/ballatoi dovranno avere un ridotto spessore strutturale al fine di non appesantire la percezione della struttura.

ART.2.2.b DELLE LINEE GUIDA

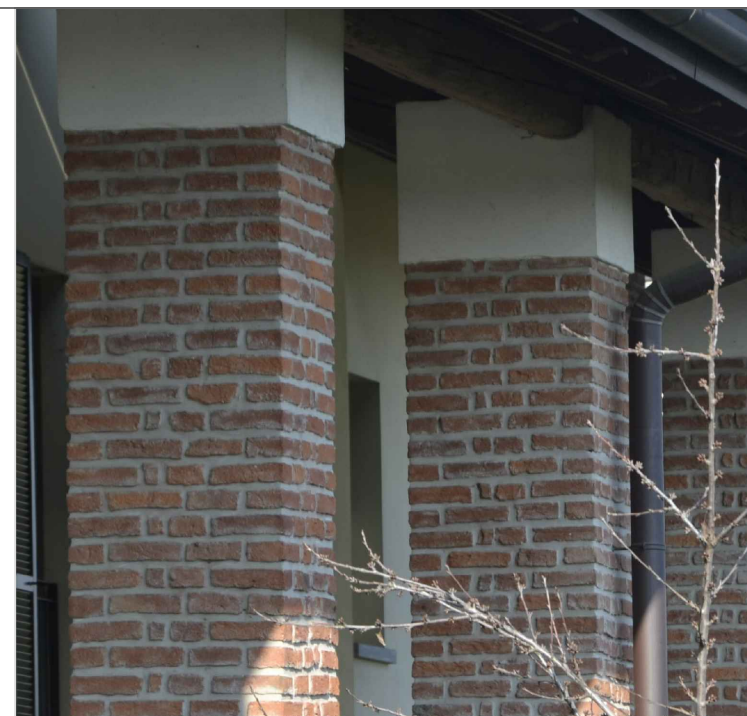
MATERIALI

L'intervento dovrà rispettare i materiali costruttivi tipici della cascina lombarda.

Le coperture dovranno essere a falde con manto di protezione in tegole tipo "coppo lombardo".

Sono anche da utilizzare pareti intonacate e parapetti metallici o in legno.

ELEMENTI DELLA TRADIZIONE



PROGETTISTA:

DOTT. ARCH. MARCO ANDREONI

VIA CAVOUR 6/d - CERNUSCO SUL NAVIGLIO (MI)

Tel. 02/9240408 - Fax 02/9241388

COMUNE: CERNUSCO SUL NAVIGLIO (MI)

RICHIEDENTI:

IMMOBILIARE LE SERRE S.R.L.

OGGETTO:

PROPOSTA DI PIANO ATTUATIVO
Campo della conservazione C2_12
Cascina Torrianetta

TAVOLA

07

TITOLO:

VISTE INDICATIVE DELL'INTERVENTO E
VERIFICA DI CONFORMITA' ALLE LINEE
GUIDA

IL PROGETTISTA

DATA:
NOVEMBRE 2021

SCALA: -