

UNITA' CARTOGRAFICHE

Litologia:
Depositi fluvioglaciali di età Würmiana-Rissiana, Unità litologica G2 WLS N3 - ghiaie poco gradate.

Morfologia del paesaggio:
Superfici alluvionali, stabili, piane o poco ondulate, a pendenza nulla o debole, poste a quote di circa 100 m.s.l. e presenta pietrosità superficiale moderata. Il substrato è costituito da alluvioni grossolane e medie, calcaree (ghiaie e ghiaie con sabbia e sabbie limose).

Uso del suolo:
Seminativi avvicinati.

Suoli:
Poco profondi o sottili, limitati da orizzonti scheletrici e fortemente calcarei, a tessitura grossolana, scheletro frequente in superficie (30 cm), abbondante in profondità, da neutri a subacalini e scarsamente calcarei in superficie (50 cm), alcalini e molto calcarei in profondità, a drenaggio buono e permeabilità moderatamente elevata; AWC da molto bassa a bassa; tasso di saturazione in basi alto.

Classificazione tassonomica:
Typic Rhodudalfs loamy skeletal, mixed, superactive, mesic.

Litologia:
Depositi fluvioglaciali di età Würmiana-Rissiana, Unità litologica G1 P N4 - ghiaie ben gradate con sabbia.

Morfologia del paesaggio:
Superficie rappresentativa dell'alta pianura ghiaiosa a morfologia subpianeggiante e con evidenti tracce di paleoidrografia a canali intrecciati, con quota media di 179 m. slm e pendenza media del 0,3%, con substrati sabbiosi limosi con ghiaia, calcarei.

Uso del suolo:
Seminativi.

Suoli:
Molto profondi, su substrato sabbioso con ghiaia abbondante, calcareo, con scheletro scarso fino a 60 cm abbondante al di sotto, a tessitura media o moderatamente grossolana, con reazione subacida, saturazione da media ad alta AWC moderata, sono suoli non calcarei, con drenaggio buono e permeabilità moderata.

Classificazione tassonomica:
Typic Hapludalfs coarse loamy, mixed, active, mesic.

Litologia:
Depositi fluvioglaciali di età Würmiana-Rissiana, Unità litologica S3 LG P3 - sabbie limose con ghiaia.

Morfologia del paesaggio:
Superficie rappresentativa dell'alta pianura ghiaiosa su superfici antiche prive di dislivelli morfologici significativi in continuità con quelle modali con quota media di 142 m. slm e pendenza media del 0,2%, caratterizzate da materiali tendenzialmente fini frutto di una spinta alterazione in posto dei materiali d'origine con suoli sviluppati su depositi ghiaiosi-ciotolosi.

Uso del suolo:
Cereali tipo frumento, con seminativi irrigui e prati.

Suoli:
Molto profondi, con scheletro assente o scarso fino a 100 cm abbondante in profondità, con tessitura media, reazione subacida, saturazione media, spesso bassa in superficie, AWC alta, con drenaggio buono e permeabilità moderata.

Classificazione tassonomica:
Typic Hapludalfs fine loamy, mixed, superactive, mesic.

Litologia:
Depositi fluvioglaciali di età Würmiana-Rissiana, Unità litologica G1 P N3 - ghiaie ben gradate con limo e sabbia.

Morfologia del paesaggio:
Il pedopaesaggio è quello della alta pianura ghiaiosa, su superfici ondulate con quota media di 125 m. slm e pendenza media del 0,2%, di transizione ai principali sistemi fluviali e su materiali in genere più grossolani. Il substrato è costituito da sabbie limose con ghiaia, non calcaree.

Uso del suolo:
Seminativo avvicinato (grano).

Suoli:
Molto profondi, scheletro abbondante, a tessitura moderatamente grossolana, con reazione subacida, neutra in profondità, saturazione media o alta in superficie, alta in profondità, AWC da bassa a moderata, sono non calcarei, scarsamente in profondità, e presentano drenaggio moderatamente rapido e permeabilità moderatamente elevata.

Classificazione tassonomica:
Fluventic Hapludolls loamy skeletal, mixed, superactive, mesic.

Litologia:
Depositi fluvioglaciali di età Würmiana-Rissiana, Unità litologica G2 WLS N3 - ghiaie poco gradate.

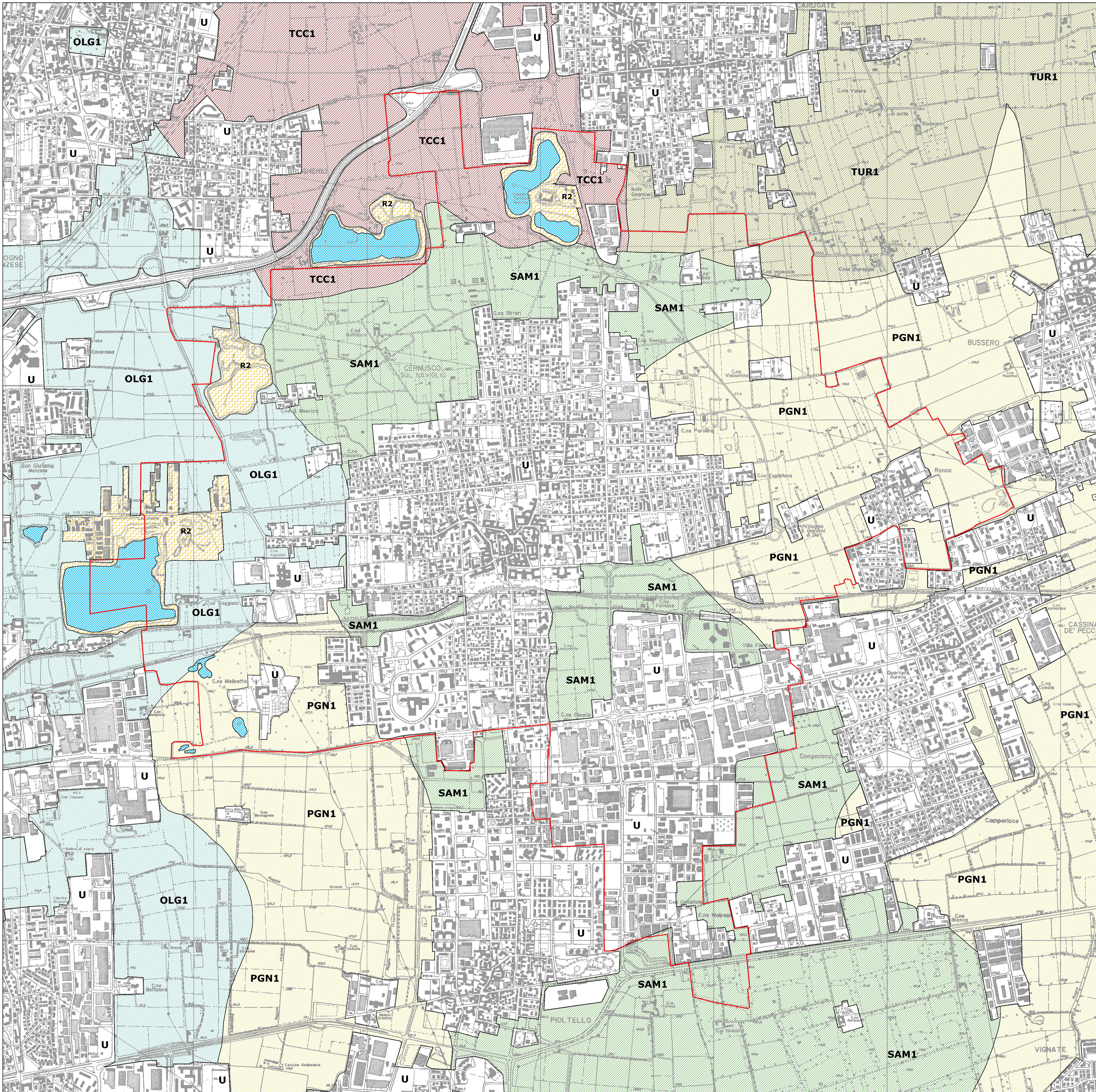
Morfologia del paesaggio:
Il pedopaesaggio è quello della alta pianura ghiaiosa, su superfici ondulate con quota media di 125 m. slm e pendenza media del 0,2%, di transizione ai principali sistemi fluviali e su materiali in genere più grossolani. Il substrato è costituito da sabbie limose con ghiaia, non calcaree.

Uso del suolo:
Seminativo avvicinato (grano).

Suoli:
Molto profondi, scheletro abbondante, a tessitura moderatamente grossolana, con reazione subacida, neutra in profondità, saturazione media o alta in superficie, alta in profondità, AWC da bassa a moderata, sono non calcarei, scarsamente in profondità, e presentano drenaggio moderatamente rapido e permeabilità moderatamente elevata.

Classificazione tassonomica:
Fluventic Hapludolls loamy skeletal, mixed, superactive, mesic.

TCC1	SAM1	TUR1	PGN1	OLG1
-------------	-------------	-------------	-------------	-------------



LEGENDA

- Limite comunale
- Aree urbanizzate
- Specchi d'acqua di matrice antropica
- Aree miste: ambiti estrattivi

Sistema tassonomico di riferimento: KTST-'98 USDA
Unità pedologiche di riferimento: Base Informativa Suoli ERSAF 2003
Unità litologiche di riferimento: SIT Regione Lombardia

Comune di Cernusco sul Naviglio
 Provincia di Milano

COMPONENTE GEOLOGICA, IDROGEOLOGICA E SISMICA DEL PIANO DI GOVERNO DEL TERRITORIO
 Criteri ed indirizzi per la definizione della componente geologica, idrogeologica e sismica del piano di governo del territorio, in attuazione dell'art. 57 della L.R. 11 marzo 2005, n° 12 e della D.G.R. n° 8/7374 del 28 maggio 2008

Il Sindaco: Il Segretario Comunale: Consegna: Dicembre 2009 Approvazione:	Tavola 1 Carta litologica, pedologica e dell' uso del suolo Scala 1:10.000
Professionista incaricato: Dott. Carlo Daniele Leoni geologo Via Manzoni, 16 20060 Basiglio (MI) tel.: 0295763037 fax: 0295761942 e-mail: info@georbor.it Sito web: www.georbor.it	Consulenti e collaboratori: Informatizzazione elaborati cartografici: Geol. Davide Pezzotti Daniele Pizzigoni Roberta Comaschi