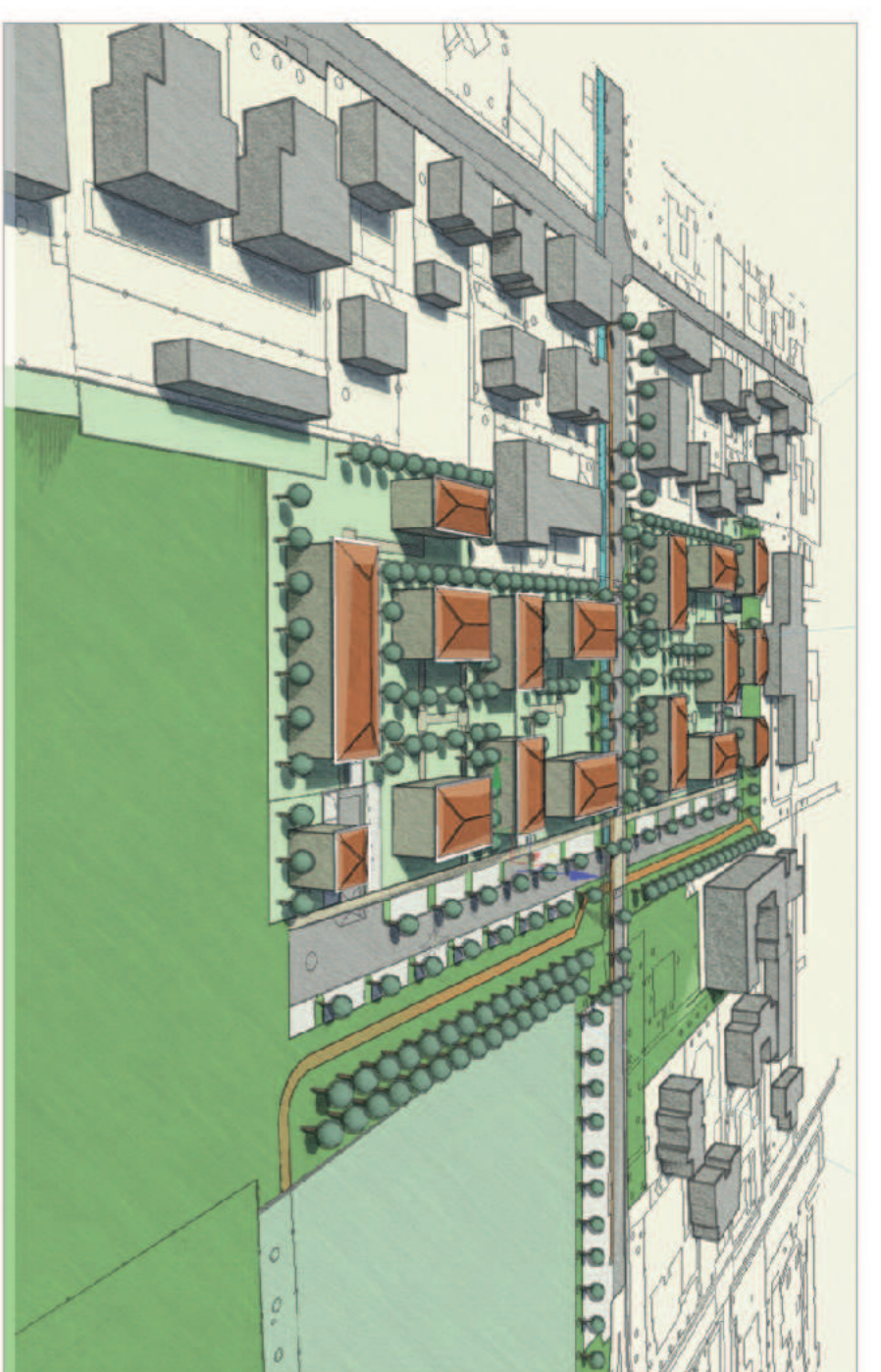
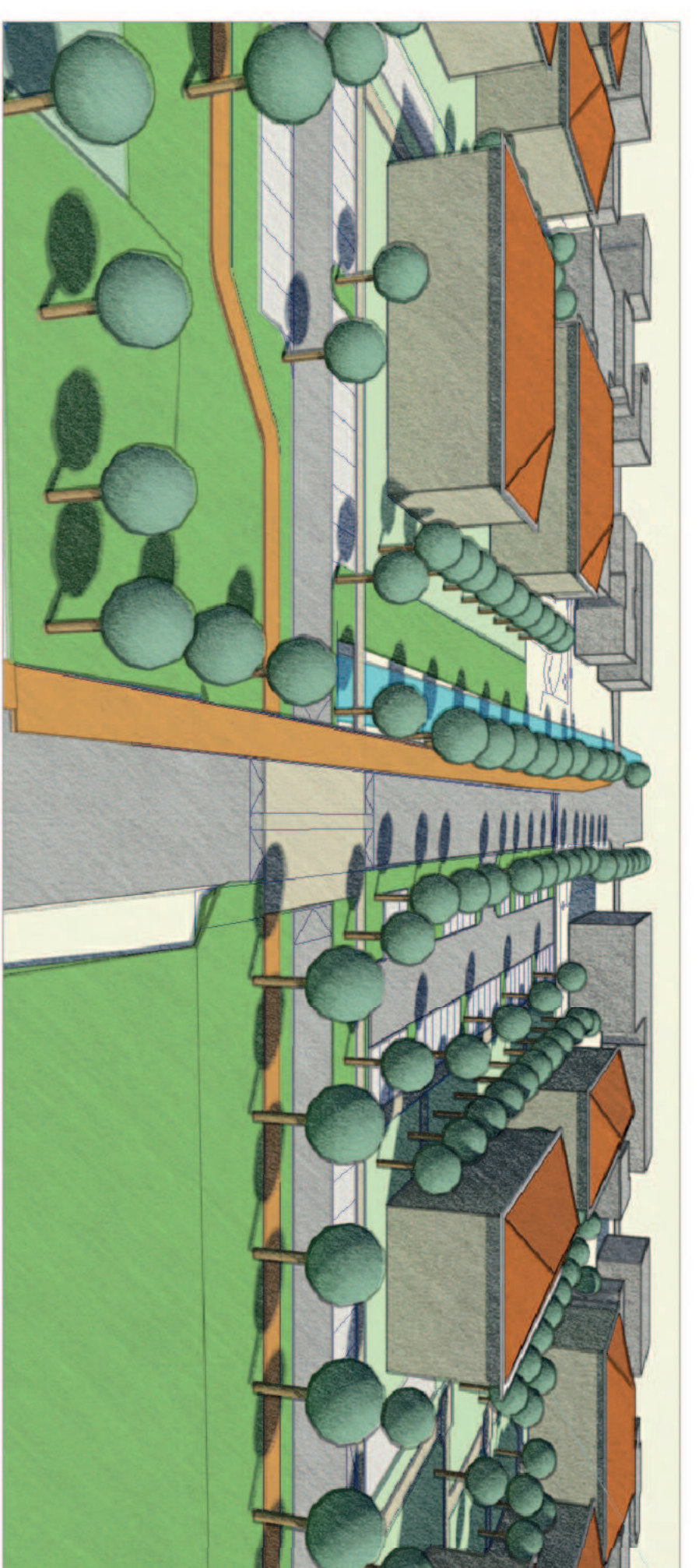


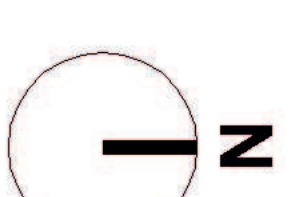
VISTA 1



VISTA 2



VISTA 3



SPAZI APERTI DI USO PUBBLICO

Le aree destinate alla fruizione pubblica si dispongono prevalentemente alle estremità est ed ovest del Campo n° 8, per le esigenze individuate dall'Amministrazione relativa all'ampliamento delle attrezzature esistenti. Lungo il perimetro sud del comparto si mette presente una serie di spazi aperti destinati alla fruizione pubblica, in attesa della possibilità di adattamento del allo formazione di uno spazio di separazione tra il nuovo comparto e le attrezzature pubbliche esistenti.

Il nuovo spazio a parcheggio pubblico previsto tra il fascicolo di Via Fontanille e le aree di concentrazione fondaria (ambito est) completa la dotazione di spazi ad uso pubblico garantita dal comparto.

PERCORSI DI MOBILITÀ A LENTA

Nel settore ovest un nuovo tratto ad adempimento consente il collegamento diretto tra le aree del centro sportivo e la rete dei percorsi ciclopedonali già presenti lungo via Fontanille. Nel settore est del Campo n° 8, è previsto un secondo tratto collegato ai canali Fontanille. L'odierno corso possiede un tratto di percorso ciclopedonale che si collega al nuovo spazio pubblico, in attesa della possibilità di adattamento del allo fruizione pubblica ai margini est ed ovest del loti fondari.

La rete viabilistica di progetto comprende nuovi collegamenti pedonali lungo il fronte sud dei lotti fondari e lungo il bordo est di Via Fontanille.

AREE DI CONCENTRAZIONE FONDARIA

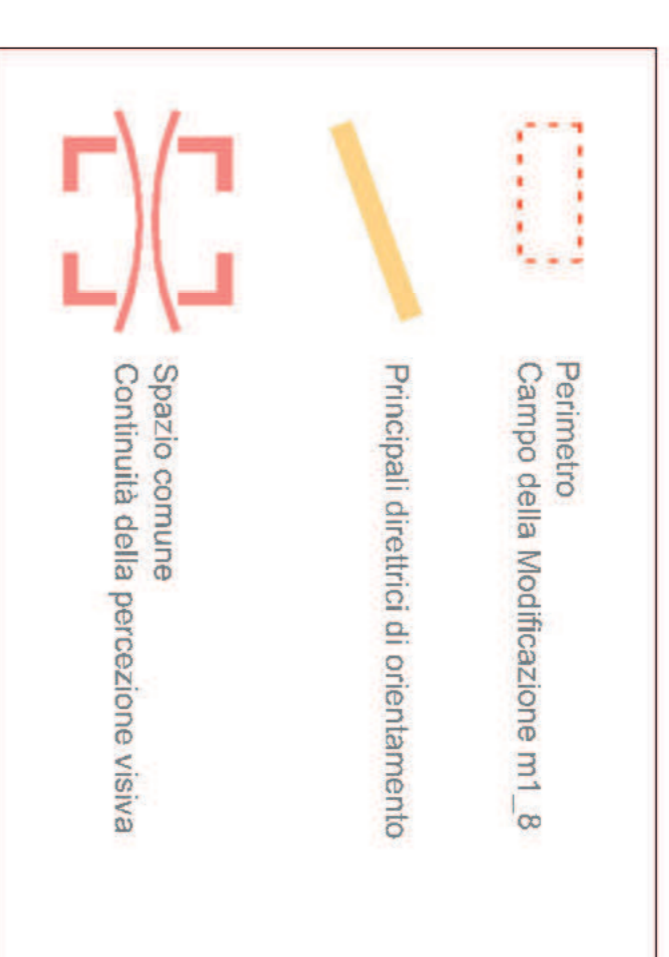
La superficie fondaria si concentra in due dista anche adiacenti via Fontanille in continuità con gli presistenti riprendono i principali allineamenti. Limitando le aree interessate dal nuovo intervento edilizio, questa soluzione offre la possibilità di individuare ampi spazi destinati alla fruizione pubblica ai margini est ed ovest dei lotti fondari.

ALLINEAMENTO DELL'EDIFICATO

I nuovi edifici riprendono ed estendono gli allineamenti pubblici lungo via Fontanille, nel tratto compreso tra via Morza ed il parcheggio di accesso al centro sportivo a sud. La continuità degli edifici verso gli spazi pubblici di nuova formazione assicura una percezione unitaria e coerente del nuovo intervento.

SPAZI APERTI PERTINENZIALI

Affinché le superfici fondarie i nuovi edifici si organizzano intorno a spazi aperti pedonali, l'articolazione dei lotti permette di assicurare la continuità visiva tra tali spazi e le aree ad uso pubblico esistenti ed in progetto.



ATTENDIMENTO DELLA VIABILITÀ

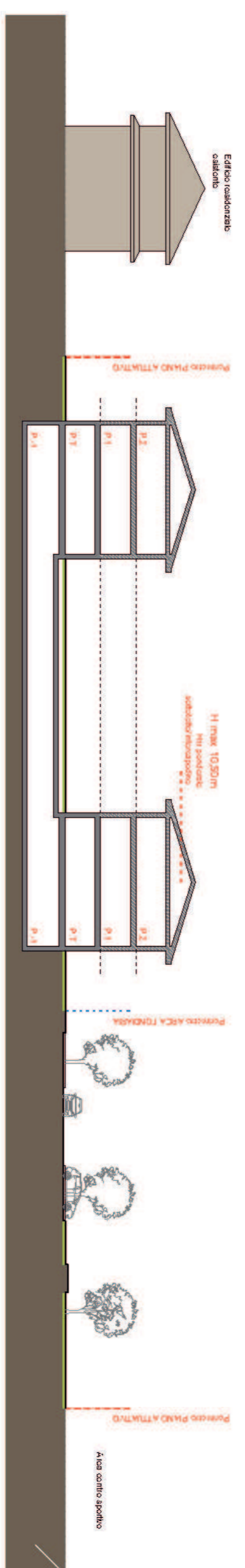
Gli accessi pedonali e carrai alle aree fondarie si attestano lungo il nuovo asse di accesso est-ovest collegato a via Fontanille, contraddistinto da numerosi parcheggi pubblici al servizio anche del centro sportivo esistente. L'attuale asse di via Fontanille viene integrato dalla provvisione di opere di riduzione della velocità veicolare, al fine di garantire la sicurezza del collegamento alla nuova strada. Il nuovo spazio pubblico è previsto nel rispetto del principio di mobilità pubblica accessibile dalla viabilità pubblica esistente.

OPERE DI MITIGAZIONE AMBIENTALE

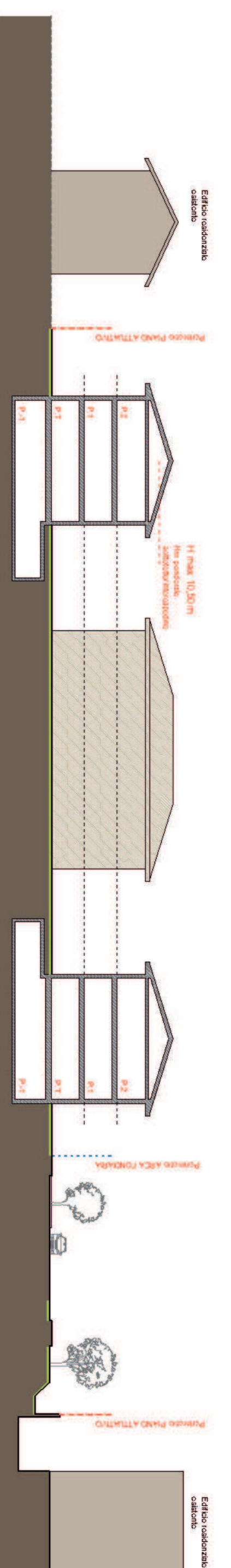
I lotti esistenti al bordi di via Fontanille vengono valorizzati dall'insediamento di nuove piantumazioni previste all'interno delle aree fondarie prospicienti il fronte strada. L'impianto viene delle nuove costruzioni e margine dell'edificio esistente, in modo da creare una barriera verde che favorisca la mitigazione ambientale. Le aree fondarie, verso le cessioni destinate all'ampliamento delle attrezzature pubbliche ed in corrispondenza del nuovo asse est-ovest, dove le essenze arboree fronzose un efficace filtro tra le aree fondarie. I percorsi di mobilità lenta e le aree esistenti a sud.



Sezione AA



Sezione BB



COMUNE DI CERNUSCO S/N

(Provincia di Milano)

PIANO ATTUATIVO
campo della modificazione
m1_8

VIA FONTANILLE

FEBBRAIO 2017

tav. n° 7

VEDUTA AEREA
PROFILI REGOLATORI E VISTE
CONFORMITÀ A LINEE GUIDA

scala 1:750

il progettista

ARCH. MARCO ANDREONI

la Proprietà